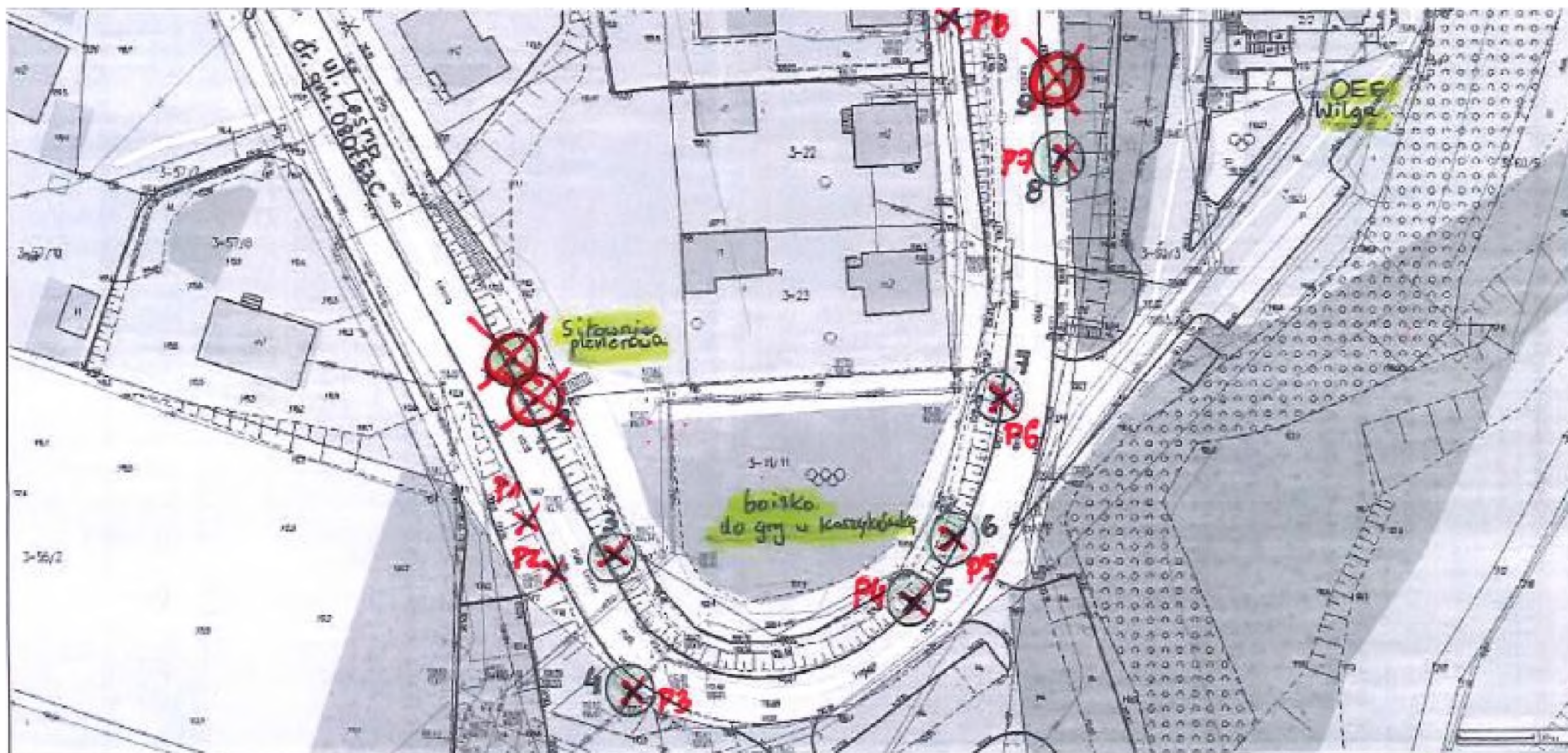
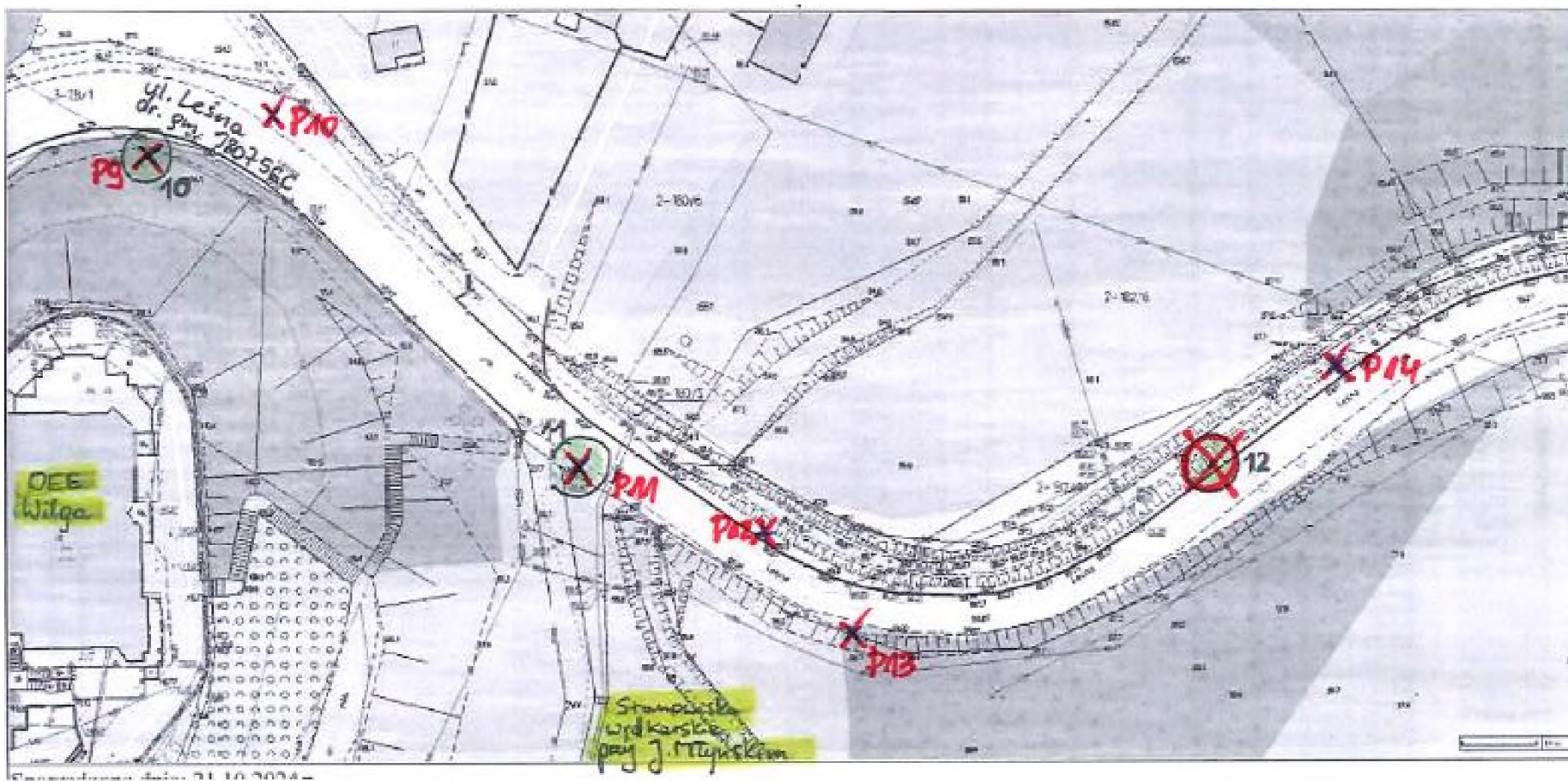


Załącznik 3 Wykaz drzew przeznaczonych do usunięcia i frezowania pni oraz ich lokalizacja

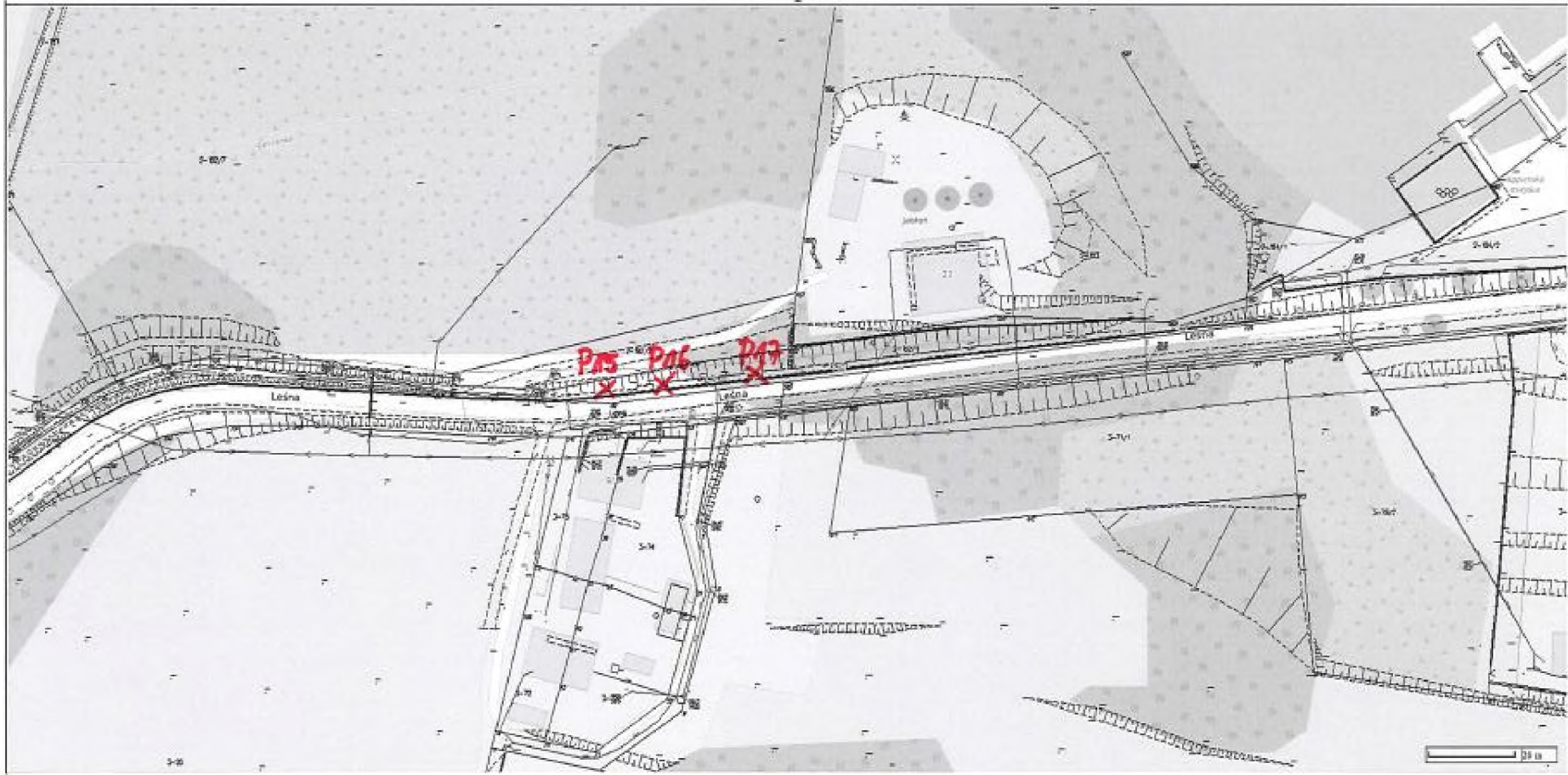
| L.p. | Nazwa gatunku | Obwód pnia drzewa na wysokości 130 cm [cm] | Stan fitosanitarny | Uwagi |
|------|-------------------|--|---|---|
| 1. | lipa drobnolistna | 269 | Drzewo niemal martwe, rośnie na skarpie, silnie zaatakowane przez jemiolę, korona podlega redukcji i jest asymetryczna (widoczne silnie zredukowane liście), pień pochylony w kierunku podnóża skarpy o około 20 stopni, tylko kilka żywych gałęzi u dołu korony, posusz około 80%, suche konary w koronie, pień rozgałęzia się na dwa przewodniki na wysokości około 3 m, statyka drzewa jest zaburzona z uwagi na położenie na skarpie oraz brak tylko jednego przewodnika (pnia) | Drzewo zagraża bezpieczeństwu ruchu drogowego, bezpieczeństwu osób i mienia na sąsiedniej siłowni plenerowej i boisku |
| 2. | lipa drobnolistna | 252 | Drzewo niemal martwe, rośnie na skarpie, silnie zaatakowane przez jemiolę, korona podlega redukcji i jest asymetryczna (widoczne silnie zredukowane liście), pień pochylony w kierunku podnóża skarpy o około 20 stopni, posusz około 3.80%, suche konary w ko4.ronie, pień rozgałęzia się na kilka przewodników w koronie, statyka drzewa jest zaburzona z uwagi na położenie na skarpie | Drzewo zagraża bezpieczeństwu ruchu drogowego, bezpieczeństwu osób i mienia na sąsiedniej siłowni plenerowej i boisku |
| 9. | lipa drobnolistna | 260 | Drzewo zamiera, korona podlega redukcji (widoczne silnie zredukowane liście), silnie zaatakowane przez jemiolę, posusz około 30%, pień rozgałęzia się na dwa przewodniki na wysokości około 6 m, statyka drzewa jest zaburzona z uwagi na brak tylko jednego przewodnika (pnia) | Drzewo zagraża bezpieczeństwu ruchu drogowego |
| 12. | lipa drobnolistna | 241 | Drzewo zaczyna zamierać, korona asymetryczna i podlega redukcji (widoczne silnie zredukowane liście), drzewo silnie zaatakowane przez jemiolę, posusz około 40%, występują suche konary w koronie, drzewo rośnie na skarpie, statyka drzewa jest zaburzona z uwagi na położenie na skarpie. | Drzewo zagraża bezpieczeństwu ruchu drogowego |
| 18. | lipa drobnolistna | 254 | Drzewo niemal martwe, rośnie na skarpie, silnie zaatakowane przez jemiolę, korona podlega redukcji i jest asymetryczna (widoczne silnie zredukowane liście), pień lekko pochylony w kierunku podnóża skarpy, tylko kilka żywych gałęzi u dołu korony, posusz około 80%, suche konary w koronie, pień rozgałęzia się na dwa przewodniki na wysokości około 3 m, statyka drzewa jest zaburzona z uwagi na położenie na skarpie oraz brak tylko jednego przewodnika (pnia) | Drzewo zagraża bezpieczeństwu ruchu drogowego |



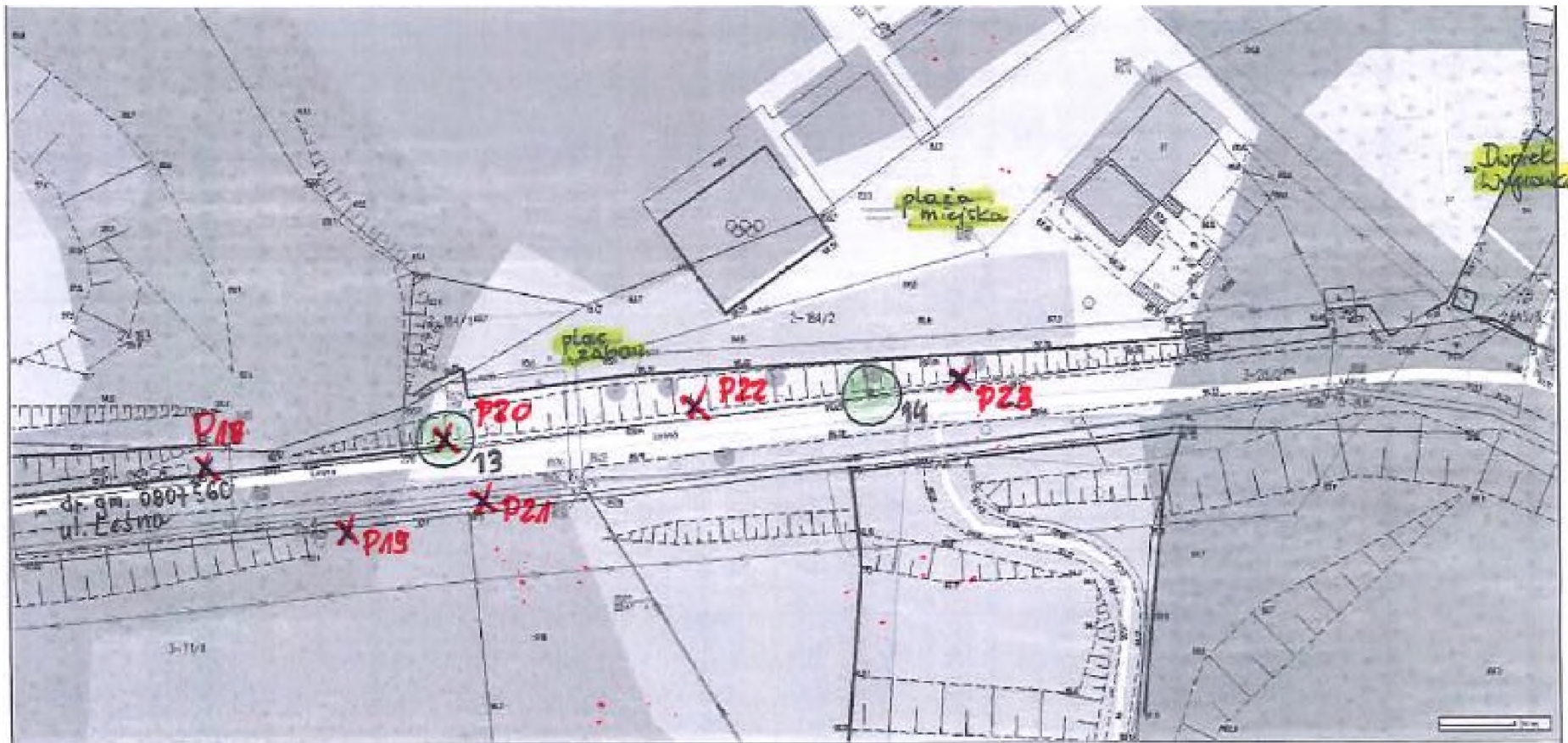
Mapa sytuacyjna przedstawiająca lokalizację drzew przeznaczonych do wycinki i frezowania pni (nr 1, 2, 9) oraz pni drzew przeznaczonych do frezowania (nr P1-P8)



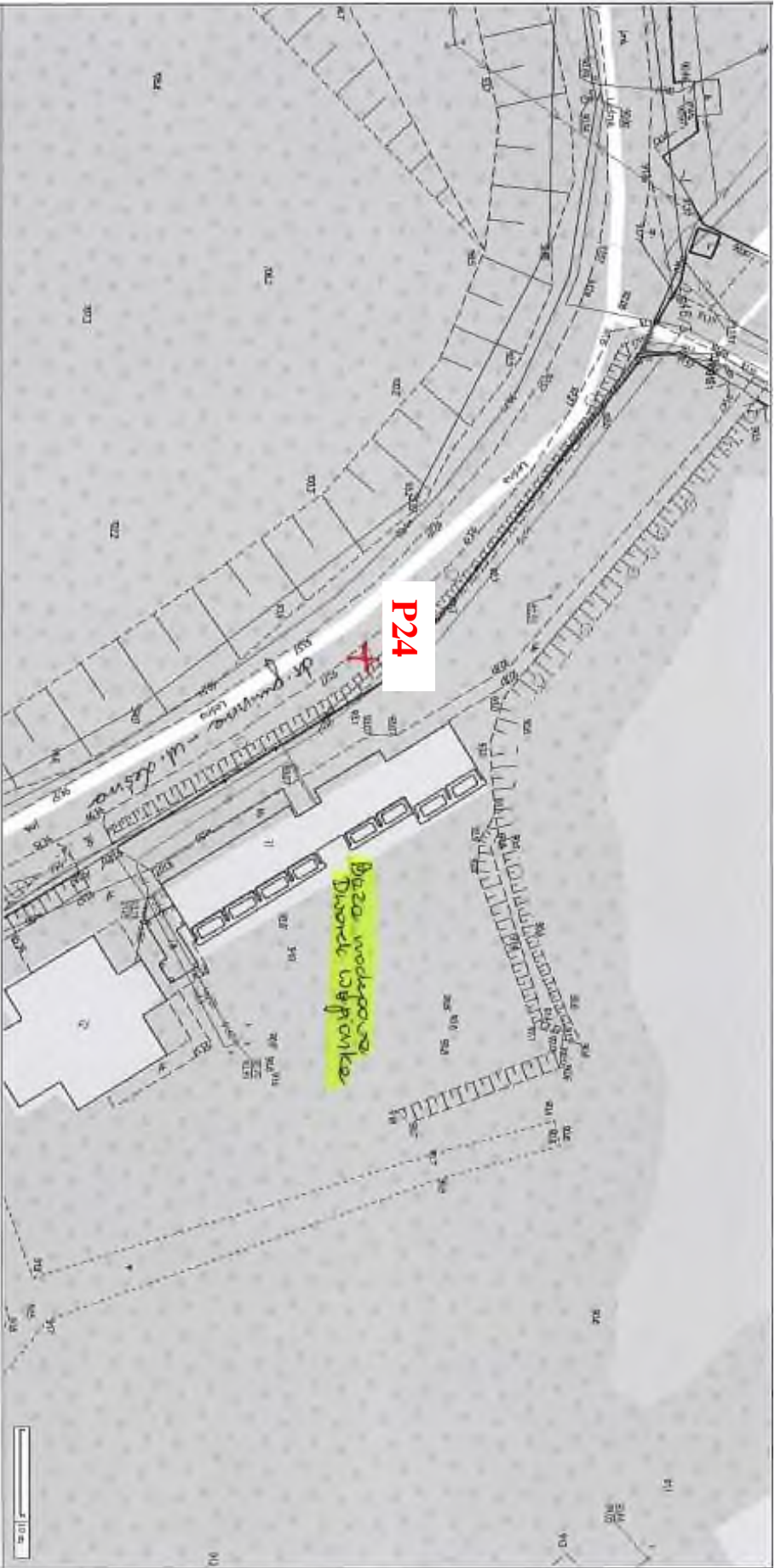
Mapa sytuacyjna przedstawiająca lokalizację drzew przeznaczonych do wycinki (nr 12) oraz pni drzew przeznaczonych do frezowania (nr P9-P14)



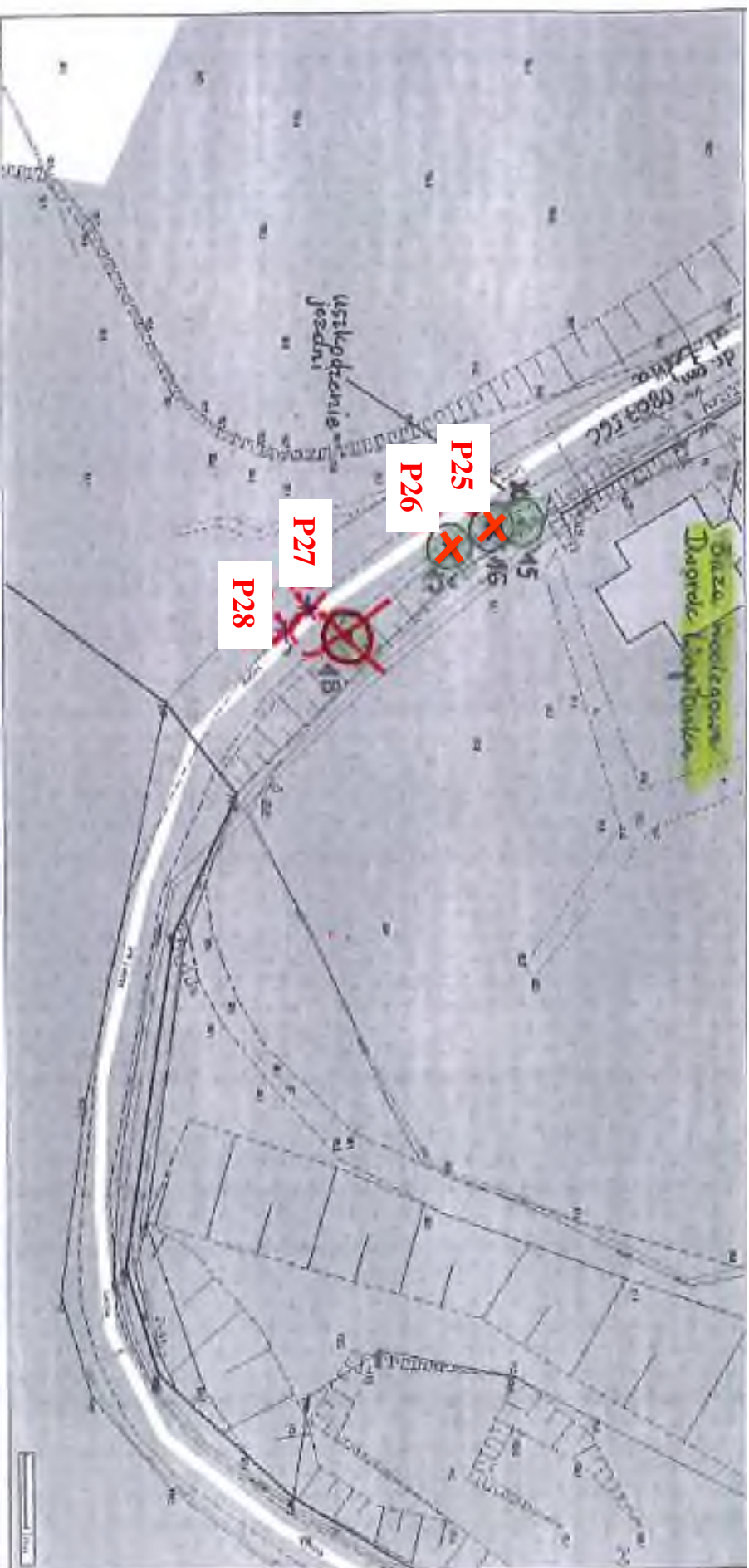
Mapa sytuacyjna przedstawiająca lokalizację pni drzew przeznaczonych do frezowania (nr P15-P17)



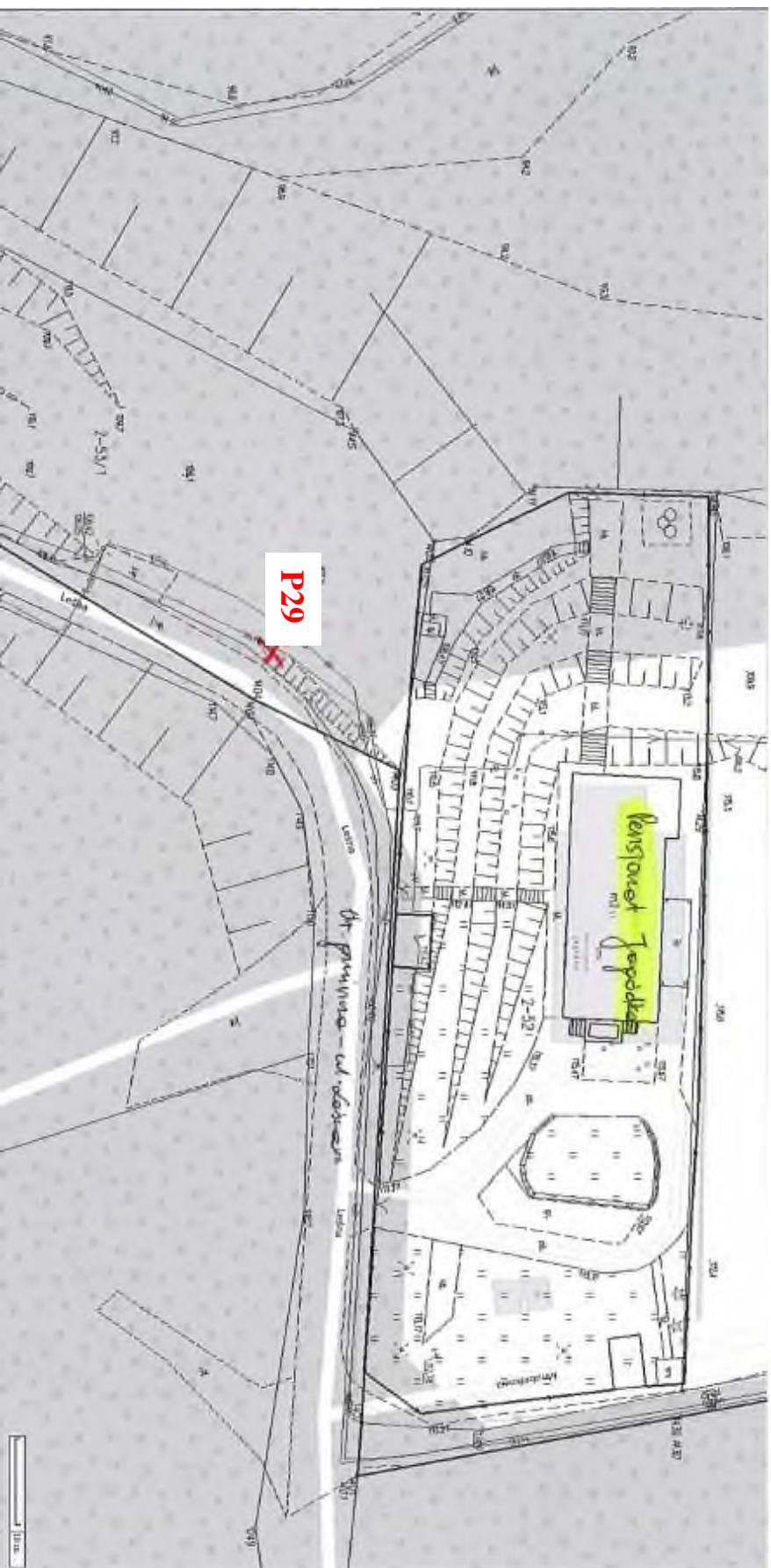
Mapa sytuacyjna przedstawiająca lokalizację pni drzew przeznaczonych do frezowania (nr P18-P23)



Mapa sytuacyjna przedstawiająca lokalizację pni drzew przeznaczonych do frezowania (nr P24)



Mapa sytuacyjna przedstawiajaca lokalizacje pni drzew przeznaczonych do usuniecia i frezowania pni (nr 18) i frezowania (nr P25-P28)



Mapa sytuacyjna przedstawiająca lokalizację pni drzew przeznaczonych do frezowania (nr P29)



Fot. 1. Drzewo nr 1 – sylweta



Fot. 2. Drzewo nr 2 – sylweta



Fot. 3. Drzewo nr 9 – korona



Fot. 4. Drzewo nr 9 – sylweta



Fot. 5. Drzewo nr 12 – pień i umiejscowienie



Fot. 6. Drzewo nr 12 – sylweta



Fot. 7. Drzewo nr 18 – korona



Fot. 8. Drzewo nr 18 – sylweta